

INFORME DE MONITOREO DE MEDIOS*

Fecha: 17/09/2022

Semana N° 37

Coordinación de Vigilancia Epidemiológica

*Vigilancia basada en eventos de interés epidemiológico mediante el monitoreo de medios abiertos de comunicación locales y nacionales.

Reporte de eventos:

Amenaza	Tema	Medio	Fecha	Resumen	Liga	Prioridad
Biológico	Escuelas deben continuar con escudo de la salud	El Sol de Cuernavaca	17 septiembre 2022	Eliacín Salgado de la Paz, director general del Instituto de Educación Básica del Estado de Morelos (IEBEM) dijo que a la fecha todas las escuelas de educación básica se encuentran abastecidas de gel antibacterial y sanitizante para el alumnado, por lo que deben seguir aplicando el escudo de la salud.	https://www.elsoldecuernavaca.com.mx/localas-escuelas-deben-continuar-con-escudo-a-la-salud-iebem-8899415.html	Bajo
Lluvias	Se prevén fuertes lluvias para Morelos	Diario de Morelos	17 septiembre 2022	La Comisión Nacional del Agua (Conagua) informó que la depresión tropical "Lester" tocó tierra a las 13:00 horas tiempo del centro México, sobre costas de Guerrero, al este de Barra Vieja.	https://www.diariodemorelos.com/noticias/alerta-lester-toc-tierra-en-guerrero-prev-n-lluvias-fuertes-para-morelos	Bajo
Biológico	7 casos de viruela símica	Diario de Morelos	17 septiembre 2022	El Instituto de Diagnóstico y Referencia Epidemiológicos (InDRE) notificó un nuevo caso con resultado positivo a viruela símica o del mono en la entidad, informaron autoridades de Servicios de Salud de Morelos (SSM).	https://www.diariodemorelos.com/noticias/registra-salud-nuevo-caso-de-viruela-simica-ya-son-7-en-morelos	Bajo
Lluvias	Tormenta tropical Lester	La Unión	17 septiembre 2022	A las 11:00 horas la tormenta tropical se localizó a 60 kilómetros al sur de Punta Maldonado y al 140 kilómetros al sureste de Acapulco, Guerrero, de acuerdo con Conagua.	https://www.launion.com.mx/morelos/nacional/noticias/213595-tormenta-tropical-lester-toca-tierra-en-guerrero-hoy-habra-lluvias-en-estos-estados.html	Bajo
Biológico	Nuevo caso de viruela símica	La Unión	17 septiembre 2022	Ya suman siete los casos de viruela símica confirmados oficialmente en Morelos; además, hay tres en calidad de sospechosos en espera de resultados de las pruebas de laboratorio.	https://www.launion.com.mx/morelos/sociedad/noticias/213556-llegan-a-siete-los-casos-de-viruela-simica-en-morelos.html	Bajo
Intoxicación por radiación	Recuperada fuente radioactiva	UnoTv	17 septiembre 2022	La mañana de este sábado fue hallada en el municipio mexiquense de Tecámac, la fuente radioactiva que había sido reportada como robada por la Coordinación Nacional de Protección Civil desde el pasado 14 de septiembre en los límites de los municipios de Nextlalpan y Zumpango.	https://www.unotv.com/estados/estado-de-mexico/recuperan-tecamac-fuente-radioactiva-robada-nextlalpan-zumpango-edomex/	Bajo



<http://ssm.gob.mx>



Servicios de Salud Morelos



@MorelosSalud

Callejón Borda N°3 Col. Centro C.P. 62000
Teléfono (777) 312 62 31 / 314 33 36 ext. 222

Calle Gómez Azcárate No. 205, Col. Lomas de la Selva

INFORME DE RIESGOS METEOROLÓGICOS

Fecha: 17/09/2022

Semana N° 37

Coordinación de Vigilancia Epidemiológica

Fuente: Servicio Meteorológico Nacional de México, CONAGUA.

PARA ESTA NOCHE Y MADRUGADA, SE PRONOSTICAN LLUVIAS PUNTUALES TORRENCIALES EN JALISCO, COLIMA Y MICHOACÁN, ASÍ COMO PUNTUALES INTENSAS EN NAYARIT, GUERRERO, OAXACA, CHIAPAS Y VERACRUZ, QUE PODRÍAN GENERAR DESLAVES E INUNDACIONES

Durante esta noche y la madrugada del domingo, la **Tormenta Tropical “Madeline”** generada frente a las costas de Colima y Jalisco, **en interacción con los remanentes de la Depresión Tropical “Lester”**, ocasionarán lluvias puntuales extraordinarias (acumulados superiores a 250 mm en 24 horas) en zonas de Michoacán, Guerrero y Oaxaca, puntuales torrenciales en Colima y lluvias puntuales intensas en Jalisco y Sur de Nayarit, así como rachas de vientos de 40 a 50 km/h y oleaje de 2 a 4 m de altura en las costas de Nayarit (sur), Jalisco, Colima, Michoacán, Guerrero y Oaxaca. A su vez, las bandas nubosas de “Madeline” y los remanentes de “Lester” producirán persistente ingreso de humedad del Océano Pacífico hacia el centro y occidente del país, originando chubascos y lluvias puntuales fuertes a muy fuertes en dichas regiones, incluido el Valle de México. Un **canal de baja presión** frente a las costas de Tamaulipas y Veracruz, en combinación con el ingreso de humedad del Golfo de México, originarán lluvias puntuales intensas en Chiapas y Veracruz, puntuales muy fuertes en Puebla y Tabasco, así como lluvias puntuales fuertes en Tamaulipas y San Luis Potosí. Por otra parte, el ingreso de humedad del Mar Caribe, originarán chubascos con descargas eléctricas en los estados de la Península de Yucatán. *Las lluvias mencionadas, estarán acompañadas de descargas eléctricas y posible caída de granizo, además podrían generar el incremento en niveles de ríos y arroyos, así como deslaves e inundaciones.*

NOTA: “Lester” tocó tierra como **Depresión Tropical** alrededor de las 13:00 horas (tiempo del centro de México) en las inmediaciones de Punta Maldonado, Gro.

Las lluvias mencionadas podrán estar acompañadas de descargas eléctricas fuertes rachas de viento y posible caída de granizo, además, podrían incrementar los niveles de ríos y arroyos y ocasionar deslaves e inundaciones.

Lluvias fuertes con puntuales muy fuertes (50-75mm):

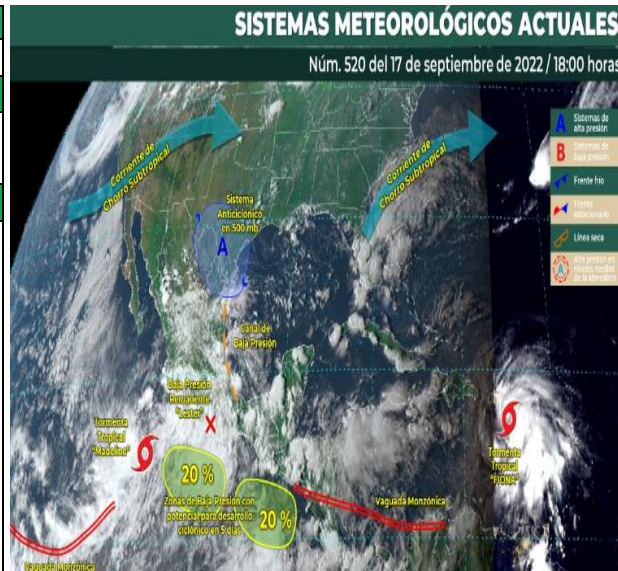
Sinaloa, Guanajuato, Estado de México, **Morelos** y Puebla.

Temperaturas Máximas de 35-40 °C:

Baja California Sur, Durango, Nayarit, Chiapas, Veracruz, Tabasco y Quintana Roo.

Pronóstico en región Mesa Central:

Cielo medio nublado a nublado con lluvias puntuales muy fuertes en Guanajuato, Estado de México, **Morelos** y Puebla y puntuales fuertes en Querétaro, Hidalgo y Tlaxcala; todas con descargas eléctricas y que *podrían generar incremento en los niveles de ríos y arroyos, deslaves e inundaciones.* Ambiente matutino fresco, siendo frío y con bancos de niebla en zonas altas de la región y con temperaturas menores a 5°C en zonas montañosas del Estado de México. Viento del este y noreste de 15 a 30 km/h en la región, con rachas de 40 a 50 km/h en Guanajuato, Querétaro, Hidalgo y Puebla.



<http://ssm.gob.mx>



Servicios de Salud Morelos



@MorelosSalud

Callejón Borda N°3 Col. Centro C.P. 62000
Teléfono (777) 312 62 31 / 314 33 36 ext. 222

Calle Gómez Azcárate No. 205, Col. Lomas de la Selva

INFORME DE MONITOREO VOLCÁNICO Y SISMOLÓGICO

Fecha: 17/09/2022

Semana N° 37

Coordinación de Vigilancia Epidemiológica

Fuente: Servicio Sismológico Nacional, UNAM. / Centro nacional de Prevención de Desastres (CENAPRED)-SEGOB, SENEAM-SCT y NOAA.

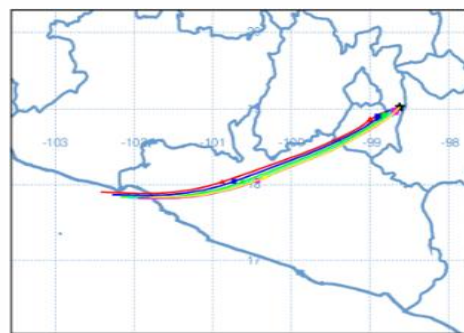
En las últimas 24 horas, mediante los sistemas de **monitoreo del volcán Popocatepetl**, se detectaron 5 exhalaciones de **baja intensidad, acompañadas de vapor de agua, gases volcánicos y ligeras cantidades de ceniza**. Adicionalmente se registraron 19 minutos de tremor de baja amplitud. Durante la mañana y **al momento de este reporte, se observa emisión continua de vapor de agua y gas que se dispersa en dirección sureste**.

NIVEL DE ALERTA	SEMAFORO	AMARILLO-FASE 2	RECOMENDACIONES PARA LA FASE AMARILLO FASE 2
	<p>El volcán presenta incremento en su actividad, con explosiones esporádicas:</p> <ul style="list-style-type: none"> Pluma continua de vapor de agua y gas. Caída de ceniza leves a moderadas en poblaciones cercanas. Lanzamiento de fragmentos incandescentes y posibilidad de flujos piroclásticos de corto alcance asociado a las explosiones. Crecimiento y destrucción de domos de lava. Flujos de lodo o escombros de corto alcance. 		

- Continuar con el **radio de seguridad de 12 km**, por lo que la **permanencia** en esa área **no está permitida**.
- Controlar el tránsito entre Santiago Xalitlintla y San Pedro Nexapa, vía Paso de Cortés.
- A las autoridades de **Protección Civil**, **mantener sus procedimientos preventivos**, de acuerdo con sus planes operativos.
- A la **población** se le recomienda **eleva la atención a los avisos de las autoridades de su localidad** y se exhorta a no acercarse al volcán, y mucho menos al cráter.
- Mantenerse fuera de cañadas ante posibles flujos de lodo**, principalmente en temporada de lluvias.

PRONÓSTICO DE CAIDA DE CENIZA

En caso de una exhalación de ceniza volcánica, **el pronóstico de trayectoria hacia el suroeste** (simulando exhalación cada hora en las próximas 6 horas), a su paso por la zona sureste del Estado de México; **zona noreste, centro y suroeste del estado de Morelos** y zona norte del estado de Guerrero, para las primeras 12 horas de pronóstico, (14:00 a las 02:00 hora local). Posteriormente para las últimas 12 horas de pronóstico (02:00 a las 14:00 hora local del día siguiente), las trayectorias continúan hacia la zona norte, noroeste y oeste del estado de Guerrero y sobre el Océano Pacífico en donde concluirían.



SISMOS	<p>Se registró sismo de magnitud de 3.7 grados Richter, a las 16:57:04 hrs con localización del epicentro a 69 km al noreste de Matias Romero, Oaxaca.</p> <p>NO PERCIBIDO EN EL ESTADO DE MORELOS.</p>	
	<h3>REPORTE DE DAÑOS A LA POBLACION</h3> <p>PROTECCIÓN CIVIL</p> <p>Sin reporte de daños a la población ni a la infraestructura en salud.</p>	



<http://ssm.gob.mx>



Servicios de Salud Morelos



@MorelosSalud

Callejón Borda N°3 Col. Centro C.P. 62000
Teléfono (777) 312 62 31 / 314 33 36 ext. 222

Calle Gómez Azcárate No. 205, Col. Lomas de la Selva

INFORME DE MONITOREO DE TEMPERATURAS Y CALIDAD DEL AIRE

Fecha: 17/09/2022

Semana N° 37

Coordinación de Vigilancia Epidemiológica

Fuente: Comisión Estatal de Agua (CEAGUA)

PRONOSTICO DE TEMPERATURAS POR MUNICIPIO

**TEMPERATURAS MÁXIMAS Y MÍNIMAS,
ULTIMAS 24 HRS**

Municipio	Min.	Max.	Municipio	Min.	Max.
Amacuzac	17°	30°	Tepalcingo	18°	30°
Cuautla	14°	27°	Ayala	19°	30°
Jiutepec	15°	27°	Huitzilac	10°	18°
Temixco	17°	30°	Tepoztlán	13°	25°
Tlaltizapan	19°	30°	Zacualpan	12°	23°
Axochiapan	19°	30°	Tlalquitenango	19°	32°
Cuernavaca	13°	25°	Puente de Ixtla	19°	34°
Jojutla	20°	32°			

Mínimas

Huitzilac 10°
18°

Tetela del Volcán 11°
20°

Totolapan 13°
21°

Ocuituco 12°
22°

Máximas

Tlaquiltenango 19°
32°

Jojutla 20°
32°

Axochiapan 19°
30°

Zacatepec 17°
29°

CALIDAD DEL AIRE

ÍNDICE AIRE Y SALUD

NIVEL DE RIESGO ASOCIADO

RECOMENDACIONES

**GRUPOS
SENSIBLES**

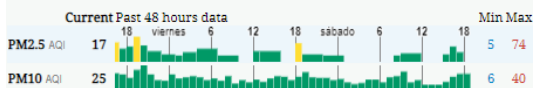
**PARA TODA
LA
POBLACIÓN**

Estación de Monitoreo Cuernavaca Centro, Morelos.

34

Bueno

Updated on Saturday 20:00
Primary pollutant: o3



Bajo

**Se considera que el
riesgo es mínimo.**

**Disfruta las actividades al
aire libre.**



<http://ssm.gob.mx>



Servicios de Salud Morelos



@MorelosSalud

Callejón Borda N°3 Col. Centro C.P. 62000
Teléfono (777) 312 62 31 / 314 33 36 ext. 222

Calle Gómez Azcárate No. 205, Col. Lomas de la Selva

INFORME DE MONITOREO EPIDEMIOLÓGICO

Fecha: 17/09/2022

Semana N° 37

Coordinación de Vigilancia Epidemiológica

Fuente: Jurisdicciones Sanitarias del estado de Morelos.

II JURISDICCION SANITARIA I-

👉 SIN EVENTOS EXTRAORDINARIOS.

II JURISDICCION SANITARIA II-

👉 SIN EVENTOS EXTRAORDINARIOS.

II JURISDICCION SANITARIA III-

👉 SIN EVENTOS EXTRAORDINARIOS.



<http://ssm.gob.mx>



Servicios de Salud Morelos



@MorelosSalud

Callejón Borda N°3 Col. Centro C.P. 62000
Teléfono (777) 312 62 31 / 314 33 36 ext. 222

Calle Gómez Azcárate No. 205, Col. Lomas de la Selva